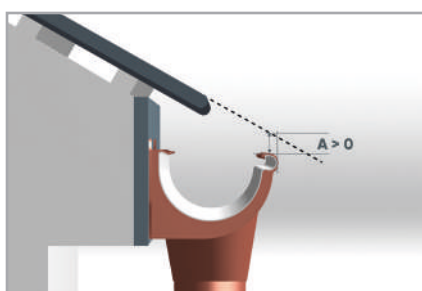


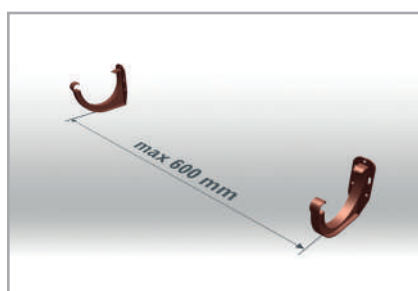
# SYSTEM PVC GALECO

# Návod na montáž

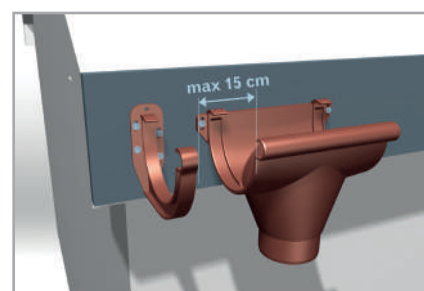
## 1. Poznámky pred montážou



obr. 1

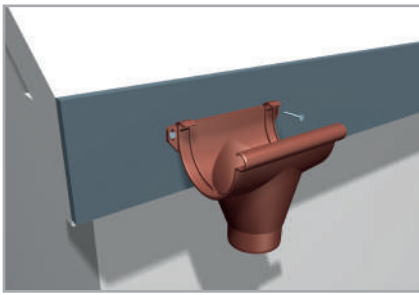


obr.2

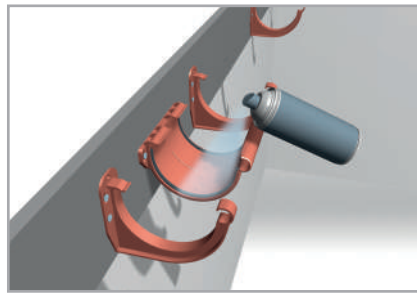


obr. 3

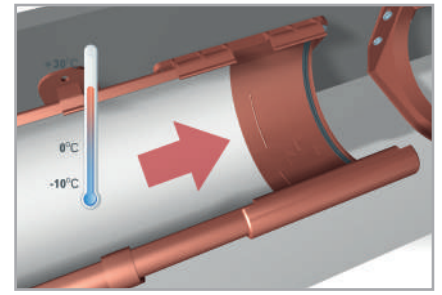
- 1.1 Systém Galeco PVC nemontujte pri teplotách nižších ako 5 °C.
- 1.2 Komponenty systému Galeco PVC skladujte až do montáže v pôvodných obaloch.
- 1.3 Odkvapové žlaby montujte s odporúčaným sklonom žlabu 3 mm/1 bm.
- 1.4 Odkvapový žlab musí byť vzhľadom na koniec strechy umiestnený tak, aby línia predstavujúca predĺženie strechy prechádzala vonkajším okrajom odkvapového žlabu (pozri príklad použitia na **obr. 1**) a aby dažďová voda padala presne do žlabu. Ak táto línia vzhľadom na konštrukciu strechy prechádza pod vonkajším okrajom odkvapového žlabu, na streche namontujte snehové zábrany, vďaka ktorým bude možné chrániť žlab pred prípadným poškodením spôsobeným zosúvajúcim sa alebo nahromadeným snehom.
- 1.5 Odporúčaná vzdialenosť hákov je 60 cm (**obr. 2**).
- 1.6 V prípade montáže čelových hákov z ocele by mala byť zadná časť háku ohnutá nadol asi o 3 mm, aby lepšie zapadla do PVC žlabu.
- 1.7 Pri kotlíku, spojke a rohu namontujte háky v maximálnej vzdialenosti 15 cm (**obr. 3**).
- 1.8 Systém Galeco PVC neinštalujte na slnečných rímsach, pretože veľmi vysoké teploty vyskytujúce sa v týchto miestach môžu prekročiť tepelný odpor materiálu.



obr. 4



obr. 5



obr. 6

1.9 V systéme Galeco PVC sú spojky a kotlík pevne namontované na čelovej doske pomocou špeciálnych úchyto (alebo pomocou konzoly do krokvej dosky), čo stabilizuje systém a žľab tak tvorí jediný pohyblivý prvok **(obr. 4)**.

1.10 Pred montážou systému Galeco PVC namažte tesnenia tvaroviek mazivom, aby ste zabezpečili pohyb žľabu počas zmien teploty **(obr. 5)**.

1.11 Aby sa zohľadnila tepelná rozťažnosť v spojkách a rohoch, umiestnite koniec žľabu zarovno s pomocnými čiarami **(obr. 6)**.

1.12 Odkvapové žľaby systému Galeco PVC môžete montovať až po uložení strešnej krytiny. Tým sa zabráni riziku poškodenia odkvapového systému počas prác na streche.

1.13 Aby ste zabránili poškodeniu systému nahromadeným snehom a ľadom, použite snehové zábrany.



1.14 Krokvej háky ohýbajte iba pomocou špecializovaných nástrojov – ohýbačiek žľabových hákov. Ohýbanie háku iným spôsobom môže spôsobiť praskliny v náterovej vrstve na jeho povrchu.

## 2. Plánovanie systému

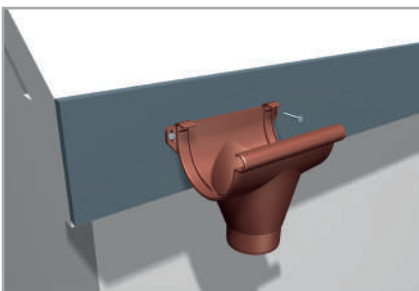
Naplánujte odkvapový systém s prihliadnutím na veľkosť systému, počet zvodových rúr umožňujúcich odtok vody z vašej strechy (tabuľka 1), počet kotlíkov, hákov, žľabov

(1 žľab = 4 bm), spojok, rohov, žľabových čiel, rúr (1 rúra = 4 bm) a rúrových tvaroviek.

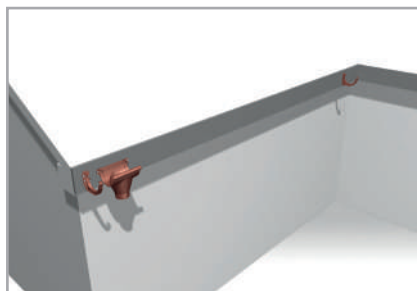
### Tabuľka účinnosti

Umiestnenie zvodovej rúry	Typ žľabu/rozmer rúry					
	90 / 50	110 / 80	130 / 80	130 / 100	150 / 100	180 / 125
	36 m <sup>2</sup>	58 m <sup>2</sup>	99 m <sup>2</sup>	99 m <sup>2</sup>	148 m <sup>2</sup>	220 m <sup>2</sup>
	73 m <sup>2</sup>	116 m <sup>2</sup>	198 m <sup>2</sup>	198 m <sup>2</sup>	296 m <sup>2</sup>	440 m <sup>2</sup>

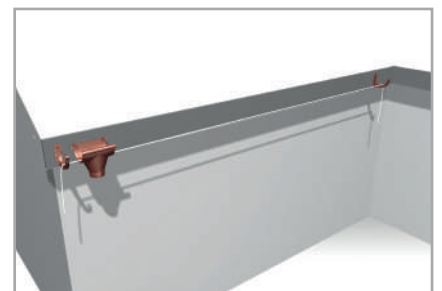
## 3. Montáž úrovne odkvapových žľabov



obr. 7



obr. 8

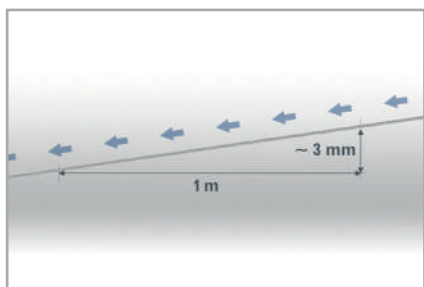


obr. 9

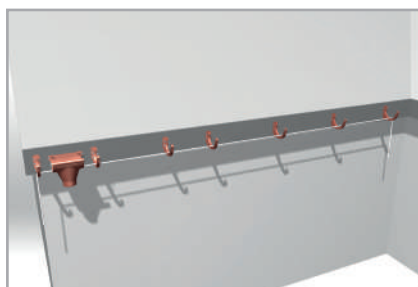
3.1 Určte miesto kotlíka, nezabudnite, že toto je vždy najnižší bod odkvapového systému **(obr. 7)**.

3.2 Určte polohu a nainštalujte 1 krajný hák na každej strane kotlíka – tieto háky sú umiestnené najďalej a najvyššie vzhľadom na úroveň kotlíka **(obr. 8)**.

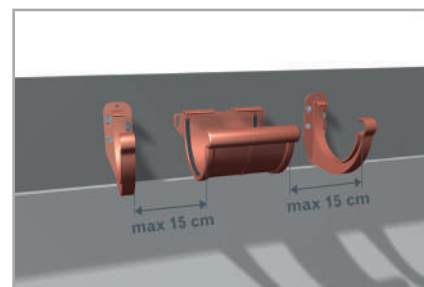
3.3 Natiahnite šnúрку medzi krajnými hákami – jej spád v smere kotlíka by mal byť asi 30 mm/10 m **(obr. 9, 10)**.



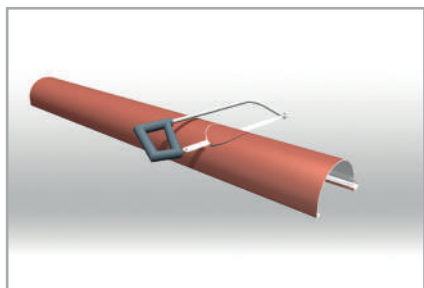
obr. 10



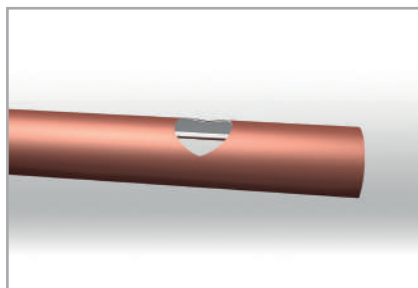
obr. 11



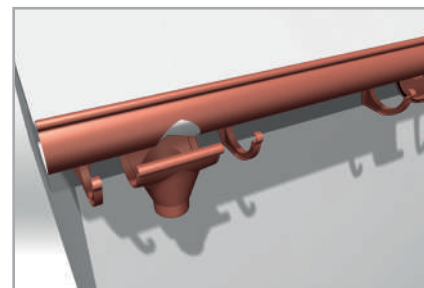
obr. 12



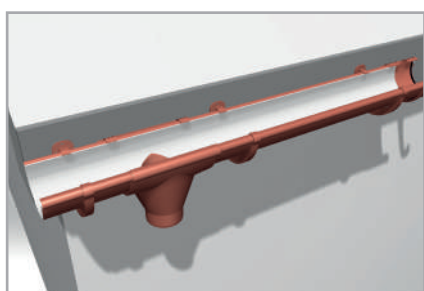
obr. 13



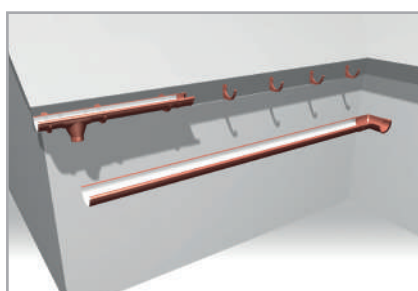
obr. 14



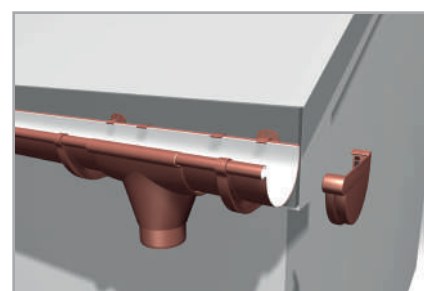
obr. 15



obr. 16



obr. 17

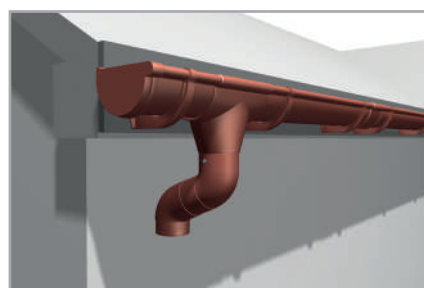


obr. 18

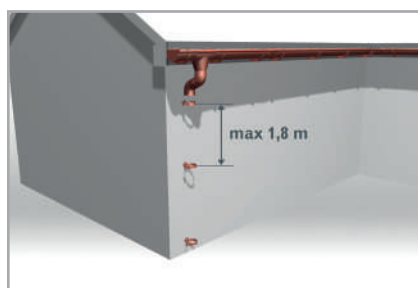
- 3.4 Podľa úrovne šnúrky určte polohu a namontujte zostávajúce háky vo vzdialenosti 60 cm medzi nimi (**obr. 11**).
- 3.5 V mieste spojenia dvoch žlabov namontujte spojku (**obr. 12**).
- 3.6 V mieste, kde bude namontovaný kotlík, vyrežte v dne žlabu okrúhly otvor s priemerom rovnajúcim sa priemeru zvodovej rúry (**obr. 13, 14**).

- 3.7 Namontujte žlaby tak, že ich najprv vložíte do zadnej časti a potom do predného zvlivenia tvaroviek (**obr. 15, 16**).
- 3.8 Namontujte tesniace rohy v rohoch strechy (**obr. 17**).
- 3.9 Namontujte tesniacie čelá na konce žlabov (**obr. 18**).

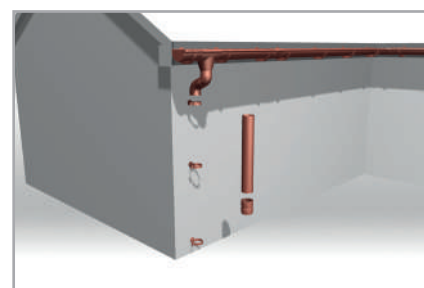
## 5. Montáž zvodovej rúry



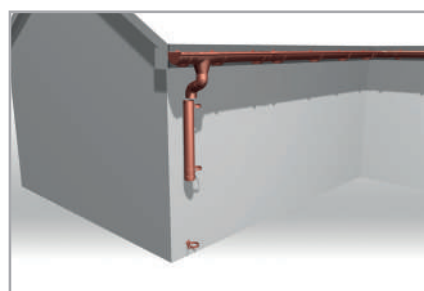
obr. 19



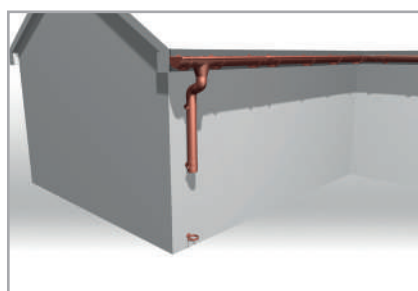
obr. 20



obr. 21



obr. 22



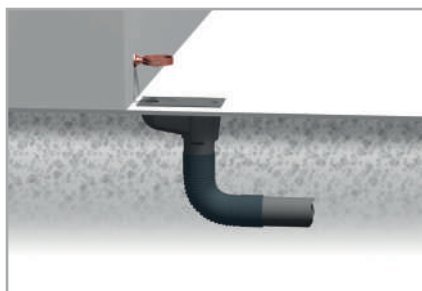
obr. 23

5.1 Upevnite hmoždinky na fasáde, použite dĺžky prispôsobenej hrúbke tepelnej izolácie budovy. Na hmoždinky naskrutkujte objímky s maximálnou vzdialenosťou 1,8 m medzi nimi **(obr. 20)**.

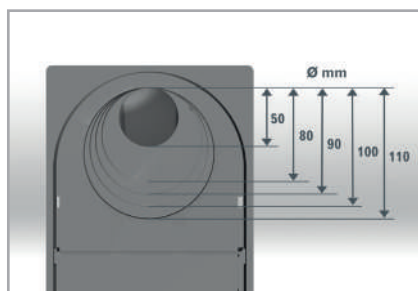
5.2 Do objímok vložte zvodové rúry a pospájajte ich navzájom spojkami **(obr. 21, 22, 23)**.

5.3 Uťahnite objímky okolo rúry, nestahujte ich však až príliš.

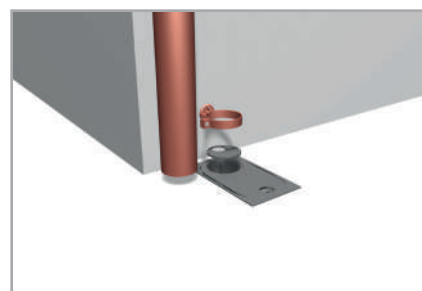
## 6. Dokončenie montáže



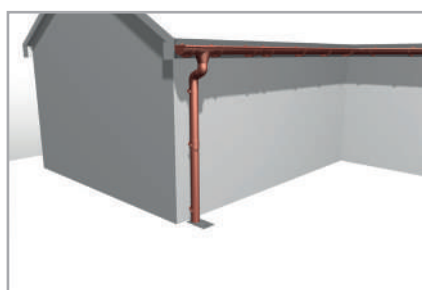
obr. 24



obr. 25



obr. 26



obr. 27

6.1 Zvod do kanalizácie. Do zeme pod zvodovou rúrou umiestnite univerzálnu usadzovaciu nádobu. Jej dolný odtok pripojte k ohybnému kolenu ústiacemu do potrubia podzemnej kanalizácie **(obr. 24)**. V klapke univerzálnej usadzovacej nádrže vyrežte otvor rovnajúci sa priemeru použitej zvodovej rúry **(obr. 25, 26)**. Vložte zvodovú rúru do otvoru klapky usadzovacej nádoby **(obr. 27)**.

6.2 Vypúšťanie na zem. Na konci zvodovej rúry upevnite výtok pod objímku alebo koleno. Vzdialenosť kolena od zeme musí byť minimálne 20 cm.