

SYSTEM STAL² GALECO

Návod na montáž

1. Poznámky pred montážou



obr. 1

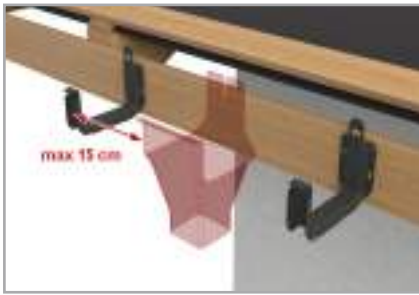


obr. 2



obr. 3

- 1.1 Systém Galeco STAL2 nemontujte pri teplotách nižších ako 5°C.
- 1.2 Prvky systému Galeco STAL2 skladujte až do montáže v ich pôvodných obaloch.
- 1.3 Diely skladujte v miestach nevystavených účinkom vlhkosti. Fólie z odkvapových žlabov a rúr odstráňte najneskôr do 3 mesiacov od dátumu zakúpenia.
- 1.4 V systéme Galeco STAL2 existujú tri druhy hákov:
 - čelové háky (**obr. 1**) vybavené v ich dolnej časti tzv. zámkom pre upevnenie podhladových krytov. Podhladový kryt je dlhým prvkom umožňujúcim zakrytie odkvapového žlabu.
 - ploché čelové háky a ploché dlhé ploché (**obr. 2, 3**), ktoré nie sú vybavené zámkami pre upevnenie podhladových krytov
- 1.5 Systém pri použití podhladových krytov odkvapového žlabu montujte vo vodorovnej polohe (bez spádu), nakoľko akákoľvek odchýlka od tejto polohy môže následne znemožniť správne upevnenie krytu v dolných zámkoch čelových hákov. Okrem toho treba v tomto prípade venovať osobitnú pozornosť aj tomu, aby mali krovy rovnakú dĺžku a aby bola čelová doska priamočiara. Ak neplánujete inštaláciu podhladových krytov, odkvapové žlaby systému je možné inštalovať so spádom 3 mm/1 m smerom k odtoku.



obr. 4



obr. 5

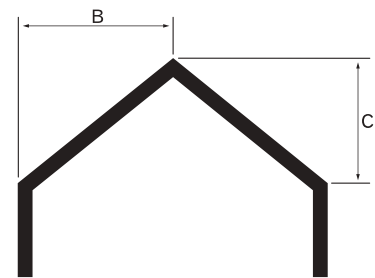


obr. 6

- 1.6 Dlhé prvky systému treba rezať pílkou na kov alebo nožnicami na plech. Pri rezaní ocelových prvkov nepoužívajte brúsne nástroje, pretože vysoká teplota a drobné úlomky, ktoré pri ich používaní vznikajú, môžu poškodiť ochrannú vrstvu a jadro plechu.
- 1.7 Odporúčaná max. vzdialenosť medzi hákmi je 60 cm.
- 1.8 Háky pri odtokoch, spojkách a rohoch inštalujte vo vzdialenosti max. 15 cm od daného prvku (**obr. 4**).
- 1.9 V systéme Galeco STAL2 sa dilatačná spojka pevne pripieňuje k čelovej doske a slúži len na spojenie jedného odkvapového žlabu s druhým (**rys. 5, 6**).
- 1.10 Odkvapové žlaby systému Galeco STAL2 inštalujte pred ukladaním strešnej krytiny.
- 1.11 Aby ste sa vyhli poškodeniu systému snehom a ľadom, používajte snehové zábrany.

2. Plánovanie systému

Na základe porovnania údajov z tabuľky s plochou, ktorú chcete odvodniť, zvolte počet zvodových rúr a také ich usporiadanie, ktoré bude pre Vašu budovu najvhodnejšie. Údaje v tabuľke určujú maximálnu plochu strechy, z ktorej je schopná jedna zvodová rúra odvádzať vodu v prípade jej umiestnenia na boku alebo v strede.



Plocha strechy v m² =
(C/2 + B) x dĺžka strechy.

Tabuľka účinnosti

Umiestnenia zvodovej rúry

Kapacita systému*



90 m²

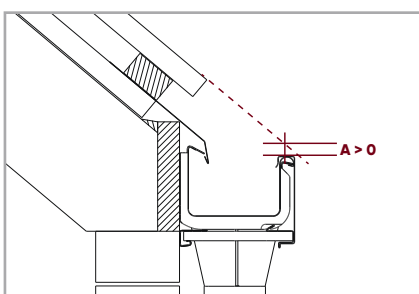


180 m²

* Vyššie uvedené výpočty boli vykonané pri predpokladanej intenzite zrážok 75 mm/h a pre strechu so sklonom maximálne 50 stupňov. Pre strechy so sklonom menším ako 10

stupňov, respektíve v prípade plochých striech, je maximálna efektívna plocha strechy rovná celej ploche strechy.

3. Montáž úrovne odkvapových žlabov



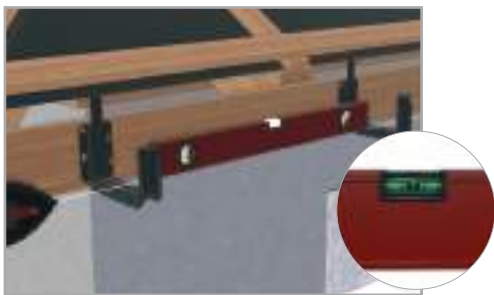
obr. 7



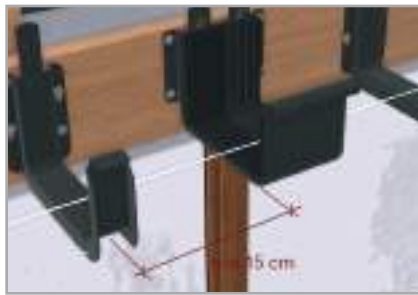
obr. 8



obr. 9



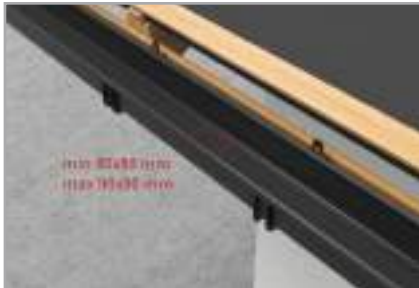
obr. 10



obr. 11



obr. 12



obr. 13



obr. 14



obr. 15



obr. 16



obr. 17

- 3.1 Odkvapový žlab musí byť vzhľadom na koniec strechy umiestnený takým spôsobom, aby línia predstavujúca predĺženie strechy prechádzala vonkajším okrajom odkvapového žlabu (viď príklad použitia na **obr. 7**) a aby dažďová voda padala presne do žlabu. V situácii, keď táto línia vzhľadom na konštrukciu strechy prechádza pod vonkajším okrajom odkvapového žlabu, na streche namontujte snehové zábrany, vďaka ktorým bude možné chrániť žlab pred prípadným poškodením spôsobeným zosúvajúcim sa snehom.
- 3.2 Určite polohu odtoku (**obr. 8, 9**) a následne na každej strane odtoku namontujte jeden hák.
- 3.3 Medzi týmito hákmi napnite šnúrky (**obr. 10**).
- 3.4 Podľa línie určenej napnutými šnúrkami určite polohy zvyšných hákov a namontujte ich dodržiujúc medzi nimi rozostupy maximálne 60 cm. Pri plánovaní polohy jednotlivých hákov berte do úvahy všetky spoje nachádzajúce sa na úrovni odkvapových žlabov, tak aby sa háky nenachádzali v miestach spájania žlabu s iným žlabom, žlabu s odtokom, žlabu so spojkou, alebo žlabu s rohom.
- 3.5 Ak na spájanie odkvapových žlabov používate dilatačné spojky, namontujte ich vo vzdialenosti max. 15 cm od susedných hákov (**obr. 11**).
- 3.6 Dilatačná spojka pre Galeco STAL2 bola navrhnutá takým spôsobom, aby bol tento spojovací prvok žlabu pri montáži systému k čelovej doske pevne pripravený k podkladu. Spojku je možné podvesiť len v prípade montáže systému na plochých hákoch na krokvy.
- 3.7 Spojku umiestnite vo vertikálnej rovine takým spôsobom, aby sa horný okraj jej horizontálneho tesnenia nachádzal 1-2 mm nad dnom háka. Taká montáž zaručí správne pritlačenie dna odkvapového žlabu k dolnému tesneniu spojky.
- 3.8 Pri montáži úrovne odkvapových žlabov najprv v prvom kroku pripevnite koncový uzáver k žlabu, ktorý bude na hákoch montovaný ako prvý. Za týmto účelom naneste na vnútorný povrch koncového uzáveru tesniace lepidlo na ocel z ponuky Galeco a uzáver nasadíte na koniec prvého odkvapového žlabu. V zadnej hrane uzáveru vyvrtajte otvor a priskrutkujte ho k zadným návalkom odkvapového žlabu. Zvnútra, tam kde sa hrana žlabu dotýka uzáveru, naneste lepidlo.
- 3.9 V mieste, kde bude namontovaný žlabový odtok, vyrežte v dne žlabu štvorcový otvor s rozmermi min. 80x80 mm a max. 90x90 mm (**obr. 12, 13, 14**). Hrany otvoru vyhnite do smeru, v ktorom bude voda odtekať, a zabezpečte ich maltou Galeco (**rys. 15**).
- 3.10 Žlaby zacvaknite do hákov, začínajúc od úplného začiatku radu žlabov (**obr. 16**). Všetky nasledujúce žlaby pripájajte pomocou dilatačných spojok, pričom medzi pripájanými prvkami udržiavajte min. 5 mm a max. 10 mm medzeru. Alternatívnym spôsobom spájania žlabov je 7-centimetrová preložka zabezpečená lepidlom na ocel z ponuky firmy Galeco. Maximálna dĺžka jedného lepeného úseku úrovne odkvapových žlabov nesmie presahovať 12 m. Pri dlhších úsekoch musíte použiť dilatačné spojky.
- 3.11 Rohy systému Galeco STAL2 montujte priamo na žlaby pomocou lepidla na ocel. Za týmto účelom naneste na vnútornú časť rohu dva prúžky lepidla. Lepené miesto následne stlačte a zahňte montážny pásik. Nakoniec na okraji žlabu vo vnútri rohu vytvorte tesný spoj z lepidla (**obr. 17**).
- 3.12 Zahňte montážne pásiky čelových hákov.

4. Pripojenie odtoku k zvodovej rúre



obr. 18



obr. 19



obr. 20



obr. 21

- 4.1 Do vopred pripraveného otvoru v odkvapovom žľabe namontujte odkvapový kotlík a zahnite montážne pásiky **(obr. 18, 19)**.
- 4.2 Odkvapový kotlík v prípade strechy s odkvapom pripojte pomocou dvoch kolien a kúska rúry orezanej na potrebnú dĺžku k zvodovej rúre. V prípade strechy bez odkvapov pripojte odkvapový kotlík k zvodovej rúre pomocou manžety.
- 4.3 K fasáde pripevnite hmoždinky, pričom ich dĺžku prispôbte v závislosti od hrúbky tepelnoizolačnej vrstvy budovy. Medzi hmoždinkami zachovávajte vzdialenosť max. 1,8 m. Na hmoždinky naskrutkujte objímky **(obr. 20)**.
- 4.4 Do objímok vložte zvodové rúry a pospájajte ich navzájom prostredníctvom manžiet **(obr. 21)**.
- 4.5 Utiahnite objímky okolo rúry, nestahujte ich však až príliš.

5. Odtok do kanalizácie



obr. 22



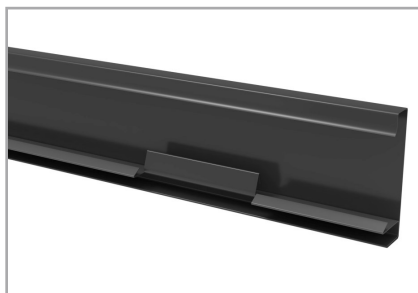
obr. 23

- 5.1 Do zeme pod zvodovou rúrou umiestnite univerzálnu usadzovaciu nádobu. Jej dolný odtok pripojte k elastickému kolenu pripojenému k potrubiu dažďovej kanalizácie s priemerom 110 mm.
- 5.2 V klapke univerzálnej usadzovacej nádoby vyrežte, tak ako je na nej naznačené, otvor veľkosti 110 mm, a následne na takto vyrezaný otvor nasadte klapku pre štvorcovú rúru **(obr. 22, 23)**.
- 5.3 Na koniec zvodovej rúry nasadte manžetu a vložte ju do otvoru v klapke pre štvorcovú rúru.
- 5.4 Ak má byť dažďová voda odvádzaná do zeme, na koniec zvodovej rúry nasadte koleno. Vzdialenosť kolena od zeme musí byť minimálne 20 cm.

6. Montáž podhládového panelu



obr. 24



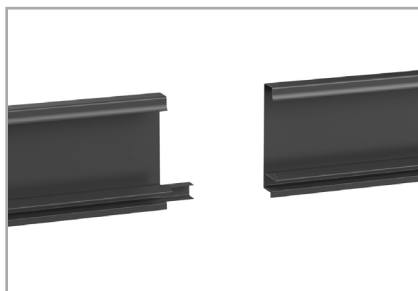
obr. 25



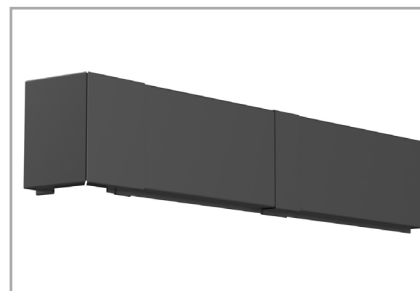
obr. 26



obr. 27



obr. 28



obr. 29

- 6.1 Po ukončení fasády do zámkov čelových hákov, na celej dĺžke odkvapového žlabu, vložte maskovacie kryty a dobre ich zaistite. Pri zapínaní maskovacích krytov do dolných zámkov čelových hákov pritlačte miesta, v ktorých sa maskovací kryt dotýka háka, celou dlaňou.
- 6.2 Ak chcete maskovací kryt namontovať na odkvapový kotlík, žlab priložte ku kotlíku, následne nožnicami na plech v dvoch miestach vo vzájomnej vzdialenosti okolo 13 cm rozrežte dolný list maskovacieho krytu, a uvoľnenú časť c vyhnite smerom hore **(obr. 24, 25)**.
- 6.3 Vyrezané miesto zarovnajte s odtokom a maskovací kryt následne zaistite v dolných zámkoch čelových hákov **(obr. 26, 27)**.
- 6.4 Spodná časť maskovacieho krytu je profilovaná do tvaru lišty J, ktorá je dostupná v rámci podhládového systému Galeco

NOVA, čo umožňuje veľmi jednoduché zasunutie strešného podhládového panelu alebo dreveného podhládu s max. konštrukčnou výškou 15 mm.

- .6.5 Čelo maskovacieho panelu by malo byť na celom svojom povrchu súvislé a neprerušené. Prípustné sú len malé odchýlky od zvislého smeru, vyplývajúce z prirodzených vlastností materiálu a pružinovo-západkového systému montáže.
- .6.6 Maskovacie panely spájame „natupo“ pomocou vnútornej alebo vonkajšej spojky maskovacieho panelu. Ak sa na streche vyskytujú rohy, maskovacie kryty spájame pomocou systémových vnútorných alebo vonkajších rohov pre maskovacie panely **(obr. 28, 29)**.